

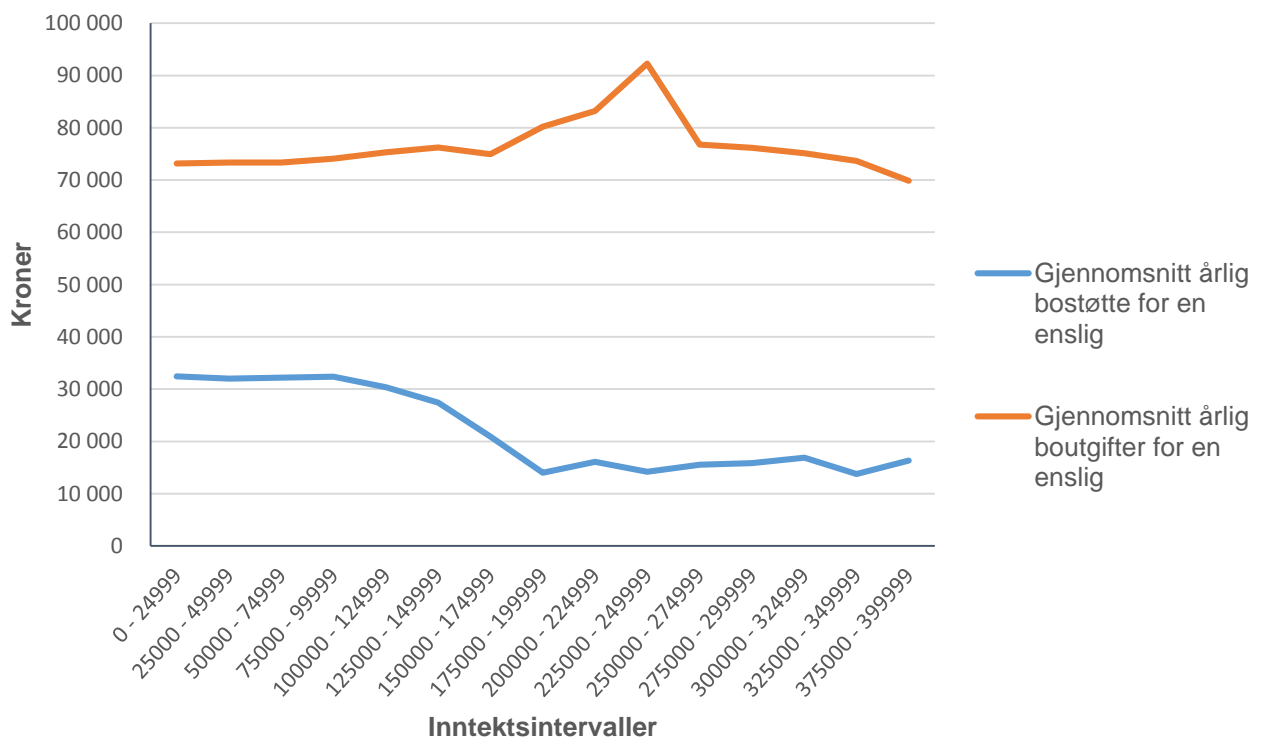
## Vedlegg III Analyse av bostøtte

Formålet med bostøtten er ifølge lov om bustøtte «... å sikre personer med låge inntekter og høge buutgifter ein høveleg bustad». Bostøtten er avhengig av søkers inntekter og utgifter. Dette innebærer at støtten rettes inn mot målgruppen – husstander med lave inntekter og høye boutgifter.

Bostøtten skal medvirke til at personer skal kunne bo i en egnet bolig. Dette innebærer at behovet for bostøtte bør knyttes til en vurdering av hvilke boutgifter som må påregnes for en egnet bolig for en viss type husstand i et lokalt boligmarked. En slik vurdering gjøres i dag indirekte gjennom fastsettelse av boutgiftstakene. Bostøttens størrelse og boutgiftstakene får stor betydning for eventuell utbetaling av sosialhjelp til dekning av boutgifter. Bostøtten bidrar også til at personer med lav inntekt og behov for tilpasning boligen, som følge av f.eks. en funksjonsnedsettelse, kan bli boende i sin i egen bolig og ikke måtte flytte på institusjon.

Bostøtte er en rettighetsbasert ytelse. Sammenhengen mellom inntekt, boutgifter og bostøtte vises for enpersonshusstander i figur 1. Figuren viser at de gjennomsnittlige årlige boutgiftene er relativt sett ganske like avhengig av inntektsintervall for bostøttemottakerne.

**Figur 1 Boutgifter i forhold til bostøtte og inntekt, desember 2014**



Antall bostøttemottakere blir færre fra år til år. Antallet per desember 2014 er 2,1 prosent (2 400) lavere enn per desember 2013. Samtidig har reguleringen av boutgiftstak per 1. desember 2014 bidratt til at den gjennomsnittlige utbetalingen har økt. Samlet ble det utbetalt 0,6 prosent mer i desember 2014 enn i desember 2013. Endringen i boutgiftstakene medførte også at andelen mottakere med boutgifter ut over taket som godkjennes, ble redusert.

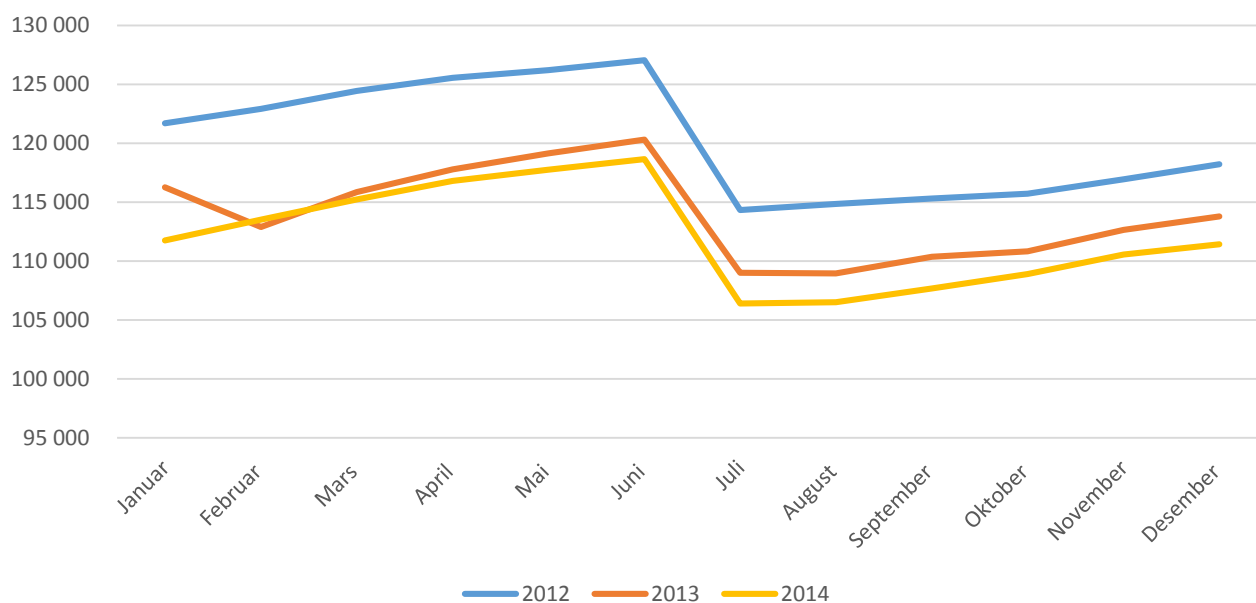
**Tabell 1 Antall som mottok bostøtte hele eller deler av året, gjennomsnittlig antall og gjennomsnittlig utbetalt bostøtte per måned**

|                                  | 2013     | 2014     |
|----------------------------------|----------|----------|
| Individuelle husstander          | 148 300  | 144 740  |
| Gjennomsnittlig antall per måned | 114 400  | 112 300  |
| Gjennomsnitt bostøtte per måned  | kr 2 127 | kr 2 185 |

For å redusere boutgiftene for dem som har høyest boutgifter økte boutgiftstakene for alle mottakere fra 1. januar 2014. Store husstander (barnefamilier) fikk den største økningen. Endringen av andelen av mottakerne som har boutgifter over boutgiftstakene (maksimalgrensene) er en indikator på om endringen i bostøttetakene treffer mottakere med høye boutgifter. Per desember 2013 hadde 67 prosent av mottakerne boutgifter ut over øvre grense. Ved tildelingen av bostøtte i januar 2014 var antall mottakere med boutgifter over tak redusert til 65 prosent. I perioden fra januar 2014 til desember 2014 har i midlertid andelen med boutgifter over tak økt igjen og tall pr. desember 2014 viser at det er 70 prosent av mottakere hadde boutgifter over øvre grense.

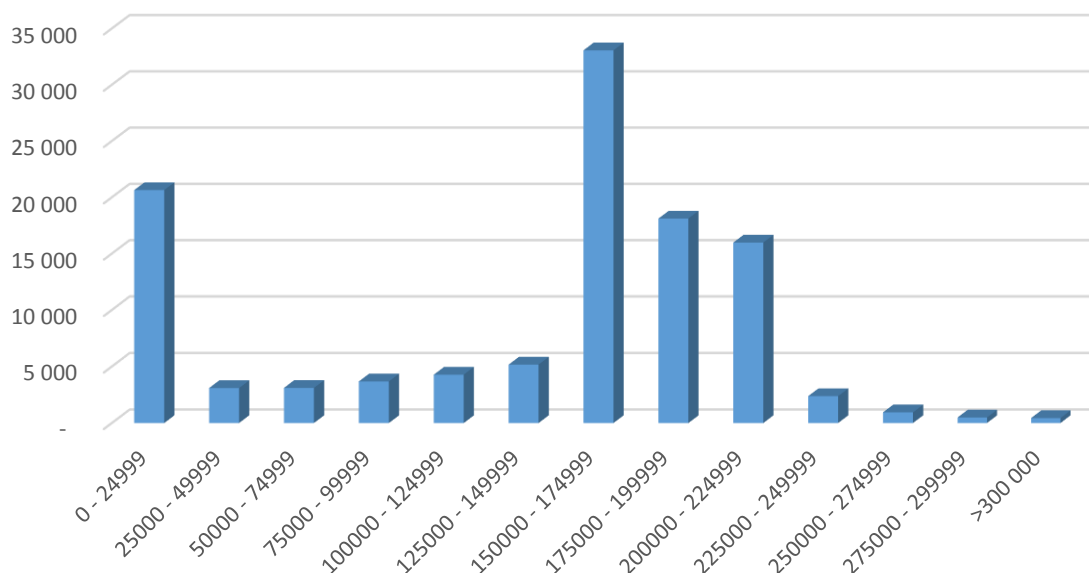
Utviklingen i antall mottakere og utbetalte midler er i takt med Husbankens forventninger. Sesongvariasjonen innebærer en viss tilvekst fra måned til måned, men en større nedgang i forbindelse med at nye likningsopplysninger tas i bruk ved vedtakene for juli. Dette medfører et særlig høyt antall avslag i juli og vesentlig færre søkere i august, se figur 2.

**Figur 2 Bostøttemottakere – månedsvis (2012-2014)**



En fordeling av bostøttemottakere etter husstandens inntektsnivå fremgår av figur 3. Av figuren fremgår at et stort antall husholdninger har meget lav eller ingen skattbar inntekt. Det største antallet husholdninger har en skattbar inntekt på mellom 150 000 og 175 000 kroner.

**Figur 3 Antall bostøttemottakere etter husstandens inntektsnivå, desember 2014**



Den totale avslagsandelen har gått svakt ned fra 2013 til 2014, jf. tabell 2. Husstander med midlertidige ytelser eller uten trygdeytelser har fortsatt den største avslagsandelen på henholdsvis 5,6 og 6,8 prosent i 2014.

**Tabell 2 Avslagsandeler i ulike husstandstyper i bostøtte 2013 og 2014**

|   | 2013         | 2014         |
|---|--------------|--------------|
| <b>Totalt</b>                             | <b>5,2 %</b> | <b>5,1 %</b> |
| Unge uføre                                | 3,0 %        | 3,2 %        |
| Uføre for øvrig                           | 4,1 %        | 4,0 %        |
| Eldre enn 64 / andre pensjonister         | 3,5 %        | 3,4 %        |
| Husstander med midlertidige trygdeytelser | 6,0 %        | 5,6 %        |
| Husstander uten trygdeytelser             | 7,1 %        | 6,8 %        |

For å øke forståelsen av forhold som gir avslag på søknad om bostøtte, er disse avslagene delt opp etter om det er eksisterende mottakere eller nye søkere, se tabell 3. Avslagsprosenten er vesentlig større for nye søkere jamført med dem som allerede mottar bostøtte, 42,7 prosent jamført med 2,8 prosent. Den vanligste avslagsgrunnen er forhold mellom inntekt og boutgift, 56,2 prosent for eksisterende mottakere og 64,5 prosent for nye søkere. Den høye avslagsprosenten for nye søkere kan være en indikasjon på at husholdningene har vanskeligheter med å beregne hvorvidt de har krav på bostøtte. I tillegg er det flere kommuner som setter som krav for å få sosialhjelp at mottaker må ha søkt om bostøtte.

**Tabell 3 Avslag på søknad om bostøtte 2014, eksisterende mottakere og ny søkere**

|   | Eksisterende |        | Nye    |        |
|---|--------------|--------|--------|--------|
| Antall søknader   | 1 339 965    |        | 79 615 |        |
| Sum avslag/avslagsandel   | 38 089       | 2,8 %  | 33 979 | 42,7 % |
| <i>Herav</i>  |              |        |        |        |
| Ingen støtteberettigede personer i husstanden                   | 431          | 1,1 %  | 890    | 2,6 %  |
| Forholdet boutgifter/inntekt gir ikke grunnlag for bostøtte     | 21 407       | 56,2 % | 21 932 | 64,5 % |
| Boligkravene er ikke oppfylt                                    | 393          | 1,0 %  | 1 652  | 4,9 %  |
| Husstanden ikke registrert i folkeregisteret pr. situasjonsdato | 12 485       | 32,8 % | 5 628  | 16,6 % |
| Søknad innlevert for sent                                       | 7            | 0,02 % | 13     | 0,04 % |
| Manglende opplysninger eller dokumentasjon                      | 1 496        | 3,9 %  | 2 033  | 6,0 %  |
| Hovedperson er død  | 63           | 0,2 %  | 0      | 0,0 %  |
| Inntektsanslag over grense                                      | 1 133        | 3,0 %  | 1 446  | 4,3 %  |
| Manglende samtykke til behandling av personopplysninger         | 674          | 1,8 %  | 385    | 1,1 %  |
| <i>Oppdeling av avslag grunnet inntekt/boutgift</i>             |              |        |        |        |
| Antall avslag, forhold boutgift/inntekt                         | 21 407       | 56,2 % | 21 932 | 64,5 % |

Gjennomsnittlig årsinntekt for bostøttehusstander har sunket med to prosent fra 2013 til 2014, samtidig som gjennomsnittlige boutgifter har økt med fem prosent og bostøtten med tre prosent i samme periode, som vist i tabell 4. Bostøtten har sunket mest for unge uføre (åtte prosent), men også uføre for øvrig og eldre har opplevd en nedgang. Husstander med midlertidige trygdeytelser, og uten trygdeytelser, har derimot opplevd en økning på henholdsvis tre og fem prosent. Mottakere som eier bolig har fått noe mindre bostøtte, mens de som leier har hatt en økning på tre prosent.

**Tabell 4 Antall husstander, gjennomsnittlig inntekt, boutgift og bostøtte, etter type søker og disposisjonsform samt prosentvise endringer fra desember 2013 og 2014**

|   | Antall hushold, des. 2014 | Boutgifter per år, 2014 | %-vis endring 2013-2014 | Inntekt per år, 2014 | %-vis endring 2013-2014 | Månedlig bostøtte, des. 2014 | %-vis endring 2013-2014 |
|---|---------------------------|-------------------------|-------------------------|----------------------|-------------------------|------------------------------|-------------------------|
| <b>Hele landet</b>                        | <b>111 414</b>            | <b>kr 83 971</b>        | <b>5 %</b>              | <b>kr 136 722</b>    | <b>-2 %</b>             | <b>kr 2 187</b>              | <b>3 %</b>              |
| Unge uføre                                | 14 342                    | kr 83 305               | 5 %                     | kr 211 989           | 2 %                     | kr 1 485                     | -8 %                    |
| Uføre for øvrig                           | 16 567                    | kr 82 641               | 5 %                     | kr 169 625           | 3 %                     | kr 1 804                     | -3 %                    |
| Eldre                                     | 17 212                    | kr 74 854               | 5 %                     | kr 168 684           | 2 %                     | kr 1 531                     | -4 %                    |
| Husstander med midlertidige trygdeytelser | 24 706                    | kr 86 817               | 4 %                     | kr 139 555           | -1 %                    | kr 2 343                     | 3 %                     |
| Husstander uten trygdeytelser             | 38 587                    | kr 87 033               | 5 %                     | kr 78 549            | -2 %                    | kr 2 805                     | 5 %                     |
| <b>Eid bolig totalt</b>                   | <b>18 153</b>             | <b>kr 81 834</b>        | <b>5 %</b>              | <b>kr 173 157</b>    | <b>1 %</b>              | <b>kr 1 592</b>              | <b>-1 %</b>             |
| Selveie                                   | 5 799                     | kr 81 031               | 5 %                     | kr 171 564           | 0 %                     | kr 1 561                     | 1 %                     |
| Borettslag                                | 10 424                    | kr 81 604               | 5 %                     | kr 174 395           | 1 %                     | kr 1 584                     | -2 %                    |
| Eid bolig i sameie                        | 1 809                     | kr 85 497               | 6 %                     | kr 172 205           | 3 %                     | kr 1 713                     | -2 %                    |
| Aksjeleilighet                            | 100                       | kr 88 512               | 5 %                     | kr 155 825           | -3 %                    | kr 2 039                     | 0 %                     |
| Obligasjonsleil.                          | 21                        | kr 70 261               | 3 %                     | kr 162 632           | 7 %                     | kr 1 316                     | 3 %                     |
| <b>Leid bolig totalt</b>                  | <b>93 261</b>             | <b>kr 84 387</b>        | <b>5 %</b>              | <b>kr 129 630</b>    | <b>-2 %</b>             | <b>kr 2 303</b>              | <b>3 %</b>              |
| Kommunal                                  | 41853                     | kr 82 445               | 5 %                     | kr 141 085           | -1 %                    | kr 2 346                     | 2 %                     |
| Privat                                    | 51408                     | kr 85 967               | 5 %                     | kr 120 304           | -3 %                    | kr 2 267                     | 4 %                     |

Av tabell 5 nedenfor fremgår det at boutgiftsbelastningen for bostøttemottakere har økt, både før og etter bostøtte. Vi ser også at den relative avstanden før og etter bostøtte, målt i prosentpoeng, har hatt en liten økning.

**Tabell 5 Gjennomsnittlig boutgiftsbelastning\* før og etter bostøtte for bostøttemottakere i 2013 og 2014**

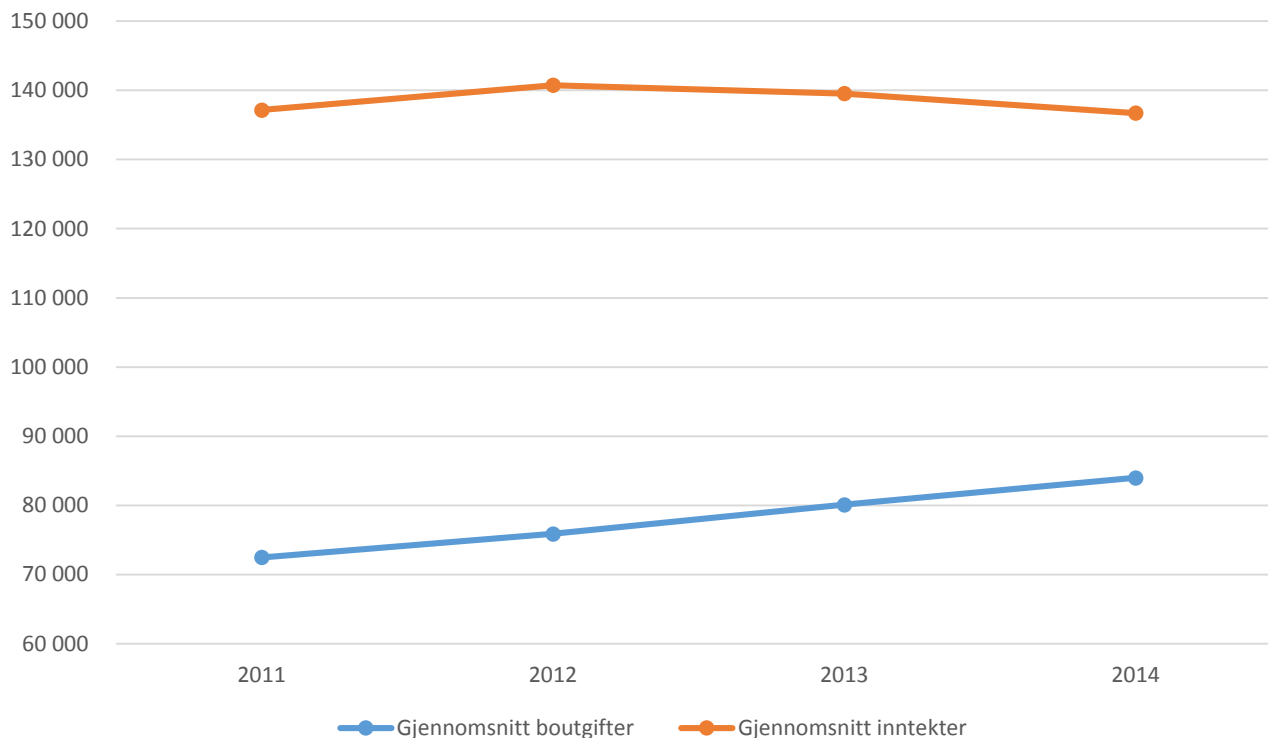
|                        | Boutgiftsbelastning 2013 |                | Boutgiftsbelastning 2014 |                |
|------------------------|--------------------------|----------------|--------------------------|----------------|
|                        | Før bostøtte             | Etter bostøtte | Før bostøtte             | Etter bostøtte |
| Gjennomsnitt hele året | 56 %                     | 38 %           | 59 %                     | 40 %           |

\*Sum boutgifter delt på sum inntekter

## Utvikling av inntekt og boutgifter

I perioden 2011 til 2014 har gjennomsnittlige boutgifter vokst med 72 477 kroner i året i desember 2011 til 83 971 kroner i året i desember 2014, dette er en vekst på 16 prosent. I samme periode har gjennomsnittsinntektene for bostøttemottakerne vært tilnærmet konstant. I desember 2011 var gjennomsnittlig årsinntekt 137 152 kroner, mens den i desember 2014 var 136 722 kroner. Figur 4 viser gjennomsnittsinntekt og gjennomsnitt boutgifter i desember i årene 2011-2014.

**Figur 4 Inntekts- og boutgiftsutvikling, desember 2011 til 2014**



Dersom en ser på inntekts- og boutgiftsutviklingen fordelt på brukergrupper, har alle brukergruppene en prosentvis lavere inntektsvekst enn boutgiftsvekst fra desember 2011 til desember 2014. Tabell 6 viser dette.

**Tabell 6 Prosentvis endring i boutgifter pr. brukergruppe, 2011-2014**

| Brukergruppe                              | Prosentvis endring 2011-14 |                      |
|---|----------------------------|----------------------|
|   | Gjennomsnitt<br>boutgifter | Gjennomsnitt inntekt |
| Unge uføre                                | 12 %                       | 6 %                  |
| Uføre forøvrig                            | 15 %                       | 10 %                 |
| Eldre                                     | 17 %                       | 6 %                  |
| Husstander med midlertidige trygdeytelser | 14 %                       | 7 %                  |
| Husstander uten trygdeytelser             | 15 %                       | -5 %                 |

For gruppen husstander uten trygdeytelser har det vært en negativ inntektsutvikling de siste fire årene, mens de mottakerne som mottar trygd har hatt inntektsvekst. Men alle gruppene har hatt en lavere prosentvis inntektsvekst enn boutgiftsvekst. Det betyr at boutgiftene har økt som andel av inntekt i perioden. Selv om dette kan bli motsvart i høyere bostøtte vet vi at 70 prosent av mottakerne har boutgifter over tak, noe som gjør at for disse vil ikke en økning i boutgiftene føre til økt bostøtte.

### *Klager i bostøttesaker*

I 2014 ble det registrert 10660 klager på bostøttevedtak mot 14000 året før. Av ferdigbehandlede klagesaker gjaldt 59 prosent korrigerings med hensyn til inntektsgrunnlaget. 12 prosent omhandler overstyring av registreringsdata fra folkeregisteret, mens 5 prosent stammer fra endringer i boutgifter eller nye boligopplysninger. 13 prosent av klagesakene medførte ikke vedtaksendringer.

**Tabell 7 Klager i bostøttesaker – 2013 og 2014**

|                    | <b>2013</b> | <b>2014</b> |
|--------------------|-------------|-------------|
| Mottatt i perioden | 14000       | 10660       |
| Vedtatt i perioden | 13800       | 10660       |

### *Klagenemnda*

Saksgangen for en klage på et bostøttevedtak er slik at klagen først vurderes administrativt i Husbanken. Dersom det ikke gis medhold, informeres søkeren om dette, og det opplyses samtidig om at det er anledning til å anke saken inn for klagenemnda.

**Tabell 8 Ankesaker til Klagenemnda for Husbanken, bostøtte**

|                           | <b>Antall</b> | <b>Medhold</b> | <b>Delvis medhold</b> | <b>Ikke medhold</b> |
|---------------------------|---------------|----------------|-----------------------|---------------------|
| Bostøtte – ord.           | 40            | 3              | 1                     | 36                  |
| Bostøtte- tilbakesøk.krav | *39           | 3              |                       | 35                  |
| <b>Bostøtte totalt</b>    | <b>*79</b>    | <b>6</b>       | <b>1</b>              | <b>71</b>           |

\*En sak er satt på vent

Totalt ble 79 klager som angikk bostøtte anket inn til klagenemnda i 2014, hvorav 78 har fått et endelig vedtak, mens én sak har blitt satt på vent. Kun syv av disse har fått medhold eller delvis medhold i nemnda. Av de ordinære bostøttesakene gjaldt over 65 prosent av klagenes ulik inntekt i forhold til likning.

### *Tilbakekrav*

Ved utgangen av 2013 ble det registrert 417 aktive tilbakekrav, og det ble gjennom året registrert 255 nye tilbakekrav. Tallene for 2014 indikerer dermed en vesentlig økning, da det ble registrert 2 699 nye tilbakekrav, se tabell 3.26. Økningen skal ses i sammenheng med ny lov om bostøtte. Veksten gjenspeiles i den kraftige økningen av totalsummen for innbetaling og utbetaling av tilbakekrav som vist i tabell 9.

**Tabell 9 Aktive tilbakekrav, nye saker og saker som er ferdigstilt i 2014**

|  | <b>2013</b> | <b>2014</b>  |
|--|-------------|--------------|
| Nye tilbakekrav registrert i løpet av 2014 | 255         | 2 699        |
| Tilbakekravssaker ferdig inndrevet i 2014  | 97          | 979          |
| <b>Aktive tilbakekrav</b>                  | <b>417</b>  | <b>2 116</b> |

### **Bostøtten og boutgiftstak**

På tross av økningen i takene de senere år, har en stor andel av husholdningen som mottar bostøtte fremdeles boutgifter over boutgiftstakene. Det er store regionale forskjeller i andelen

bostøttmottakere med boutgifter over tak. Fylkesvis er høyest andel med boutgifter over tak i Oslo og Akershus, med henholdsvis 79 og 80 prosent av mottakerne har utgifter over tak. Dette er til tross for at kommunene med de høyeste takene også befinner seg her, og det viser at differensieringen av takene ikke dekker de faktiske utgiftene i disse fylkene. Lavest andel over tak er det i fylkene Oppland og Vest - Agder, hvor henholdsvis 59 og 58 prosent av mottakerne har boutgifter over boutgiftstaket. Dette skyldes i stor grad forskjeller i boligmarkedet i de ulike fylkene.

Om lag 71 prosent av bostøttmottakere med boutgifter over tak har boutgifter som overstiger taket med 10 000 kroner eller mer. Dette innebærer at en takøkning på for eksempel 1 000 kroner per år kun medfører en marginal reduksjon av andelen husholdninger med boutgifter over tak.

### Effekt av regelendringer for 2015

To større endringer er gjort i regelverk for 2015. Dekningsprosenten for leietakere i kommunale boliger er senket fra 80 til 76,8 prosent og for eiere og andre leietakere er den økt fra 70 til 71,9 prosent.

Boutgiftstakene er økt med 1 000 kroner per år for alle husholdninger.

To regneeksempler for Oslo viser resultatene av disse endringene for bostøtteutbetaling for enpersonshusholdninger. Regneeksemplet 1 legger til grunn en husholdning som boutgifter og inntekter lik gjennomsnittet for bostøttmottakere i Oslo, mens regneeksemplet 2 illustrerer en husholdning med en kombinasjon av lave inntekter og maksimale boutgifter.

| 1 Pers,<br>Oslo | Gjennomsnittlig inntekt og boutgift    | Inntekt under 90 000 og<br>max. boutgift |
|-----------------|--|--|
|                 | <b>kommunal utleie</b>                 |  |
|                 | Endring deknings%                      | -1 400   -2 051                          |
|                 | Øket tak for<br>husholdninger over tak | 768   768                                |
|                 | sum                                    | <b>-632</b>   -1 283                     |
|                 | <b>Eie/andre leietakere</b>            |  |
|                 | Endring deknings%                      | 627   1 083                              |
|                 | Øket tak for<br>husholdninger over tak | 719   719                                |
|                 | sum                                    | <b>1 346</b>   1 802                     |

For de fleste husholdninger, det vil si de som har boutgifter over tak og som bor i kommunal utleie, blir bostøtten redusert med i overkant av 600 kroner per år. For eiere og andre leietakere blir det en økning av støtten med i overkant av 1 300 kroner (under forutsetning av husholdningen kan tilgodegjøre seg hele takøkningen). For husholdninger med inntekt under 90 000 kroner og maksimal boutgift reduseres bostøtten med i overkant av 1 200 kroner for kommunale leietakere og for eiere og andre leietakere blir økningen i overkant av 1 800 kroner.



## Økningen i påslagsprosent for formue

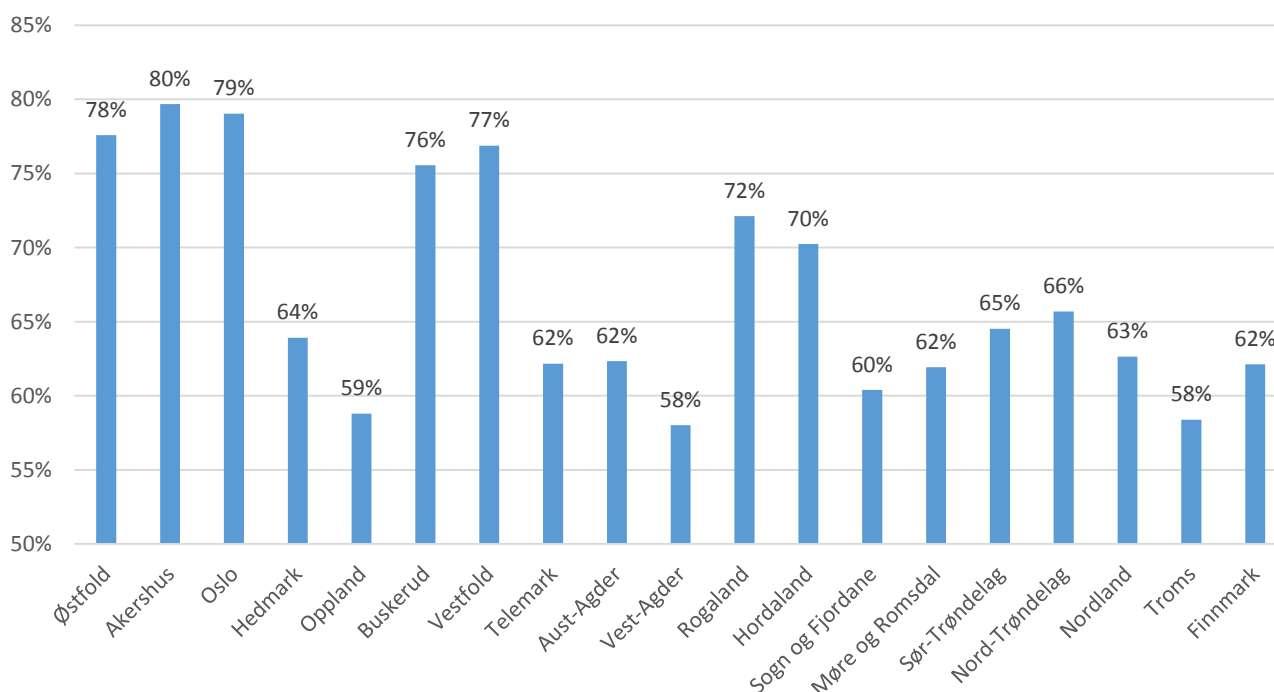
Stortinget har besluttet å redusere utbetalingene av bostøtte til husstander med høy formue. Påslagsprosenten, den andelen av nettoformuen som tillegges inntekten, økes fra 16 til 65 prosent. Det nye tiltaket gjelder fra 1. januar 2015.

Bostøttemottakerne som blir berørt av regelendringen er de som har formue utover fribeløpene. Gjeldende fribeløp for de som bor i leid bolig er 250 000 kroner, mens det er 525 000 kroner for de som bor i eid bolig. Totalt er det om lag 2 600 mottakere som blir berørt av regelendringen (fordelt på 2 200 mottakere i leid bolig og 400 mottakere i eid bolig.) Tall fra desember viser at i overkant 200 husstander som eier egen bolig mister bostøtten helt med de nye satsene for formuestillegg, mens rundt 140 husstander som eier egen bolig får redusert støtte som følge av regelendringen. Videre viser tallene at 1 200 mottakere som leier bolig vil miste bostøtten helt, mens i overkant 1 000 får redusert bostøtte.

## Bostøtten og boutgiftstak

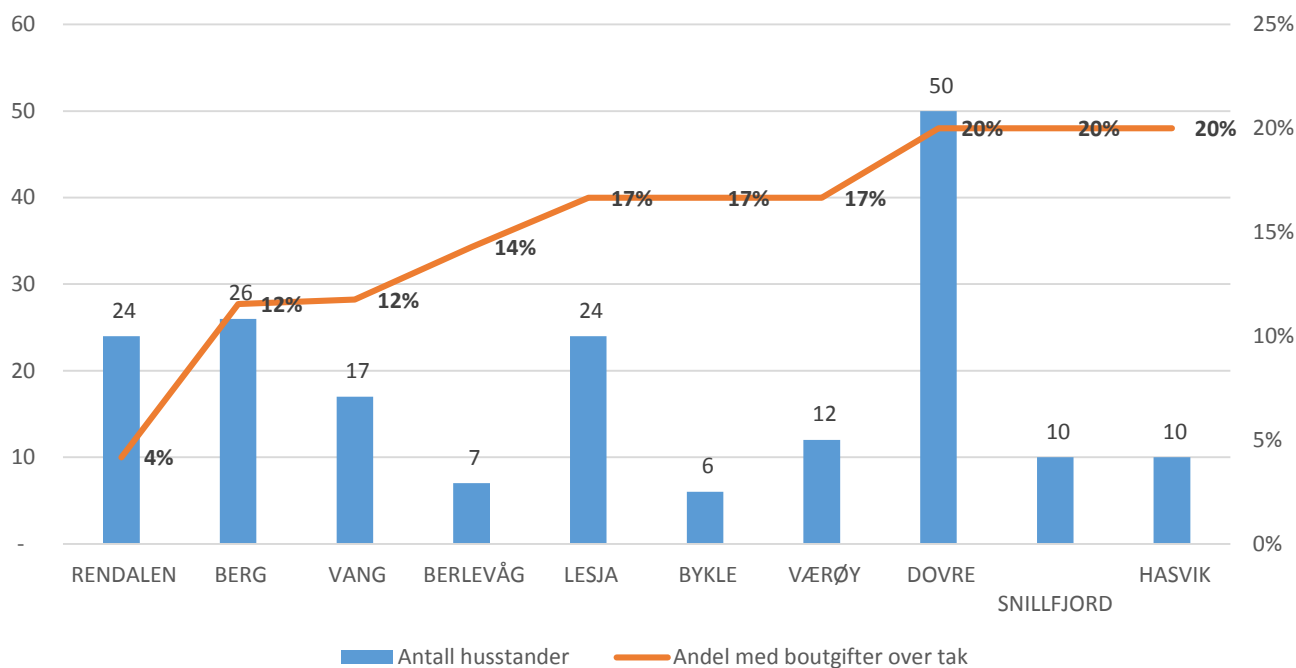
På tross av økningen i takene de senere år, har en stor andel av husholdningen som mottar bostøtte fremdeles boutgifter over boutgiftstakene. Dette fremgår av de følgende figurene.

**Figur 5 Andel bostøttemottakere med boutgifter over boutgiftstaket, fylkesfordelt desember 2014**

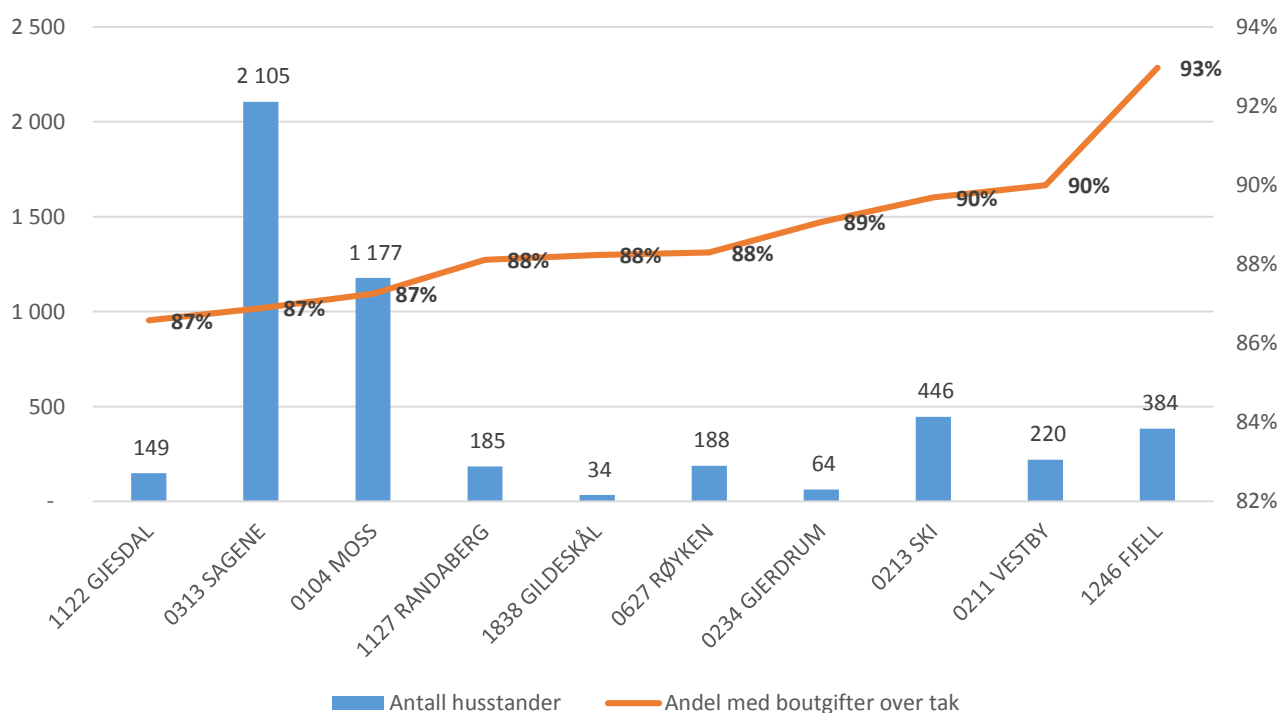


Det er store regionale forskjeller i andelen bostøttemottakere med boutgifter over tak. Figur 6 viser at det fylkesvis er høyest andel med boutgifter over tak i Oslo og Akershus, med henholdsvis 79 og 80 prosent av mottakerne har utgifter over tak. Dette er til tross for at kommunene med de høyeste takene også befinner seg her, og det viser at differensieringen av takene ikke dekker de faktiske utgiftene i disse fylkene. Lavest andel over tak er det i fylkene Oppland og Vest - Agder, hvor henholdsvis 59 og 58 prosent av mottakerne har boutgifter over boutgiftstaket. Dette skyldes i stor grad forskjeller i boligmarkedet i de ulike fylkene.

**Figur 6 Kommuner med færrest bostøttemottakere over tak, desember 2014**



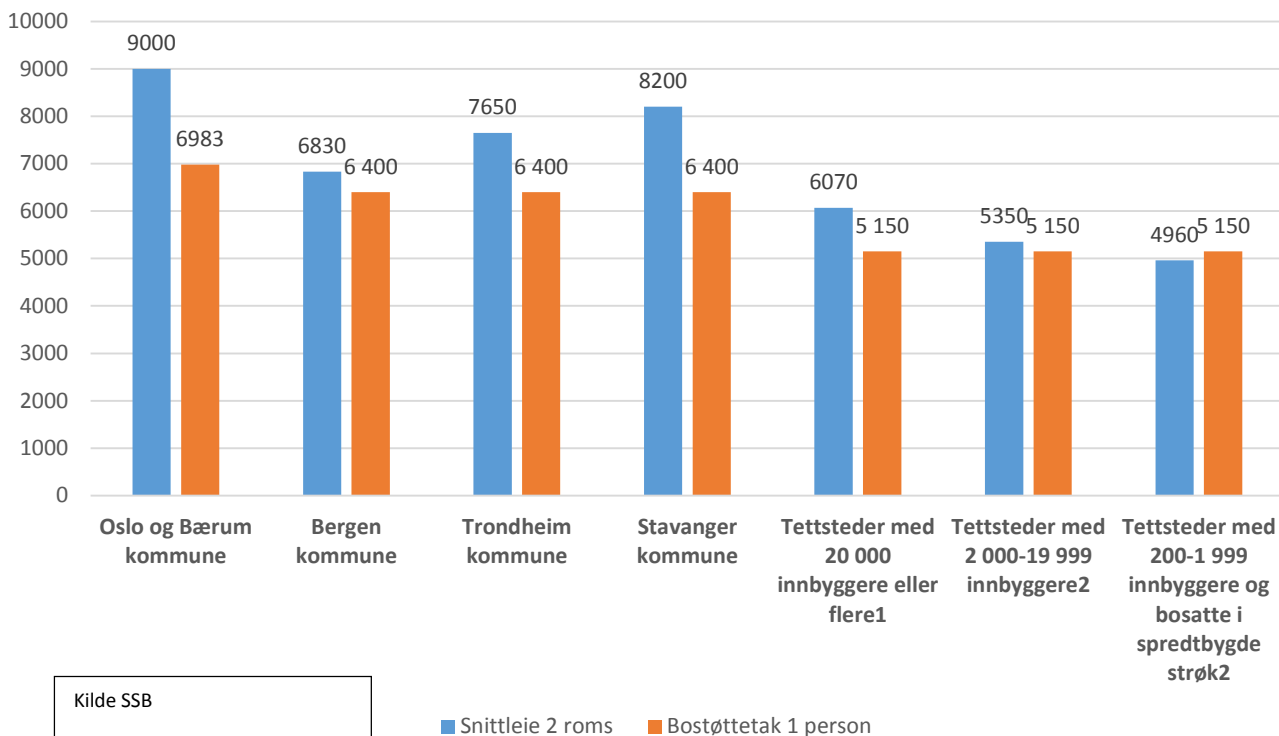
**Figur 7 Kommuner med flest bostøttemottakere over tak, desember 2014**



Dersom en ser på enkeltkommuner kommer forskjellene i boutgifter og effektene av boutgiftstakene enda tydeligere fram. Figur 6 og figur 7 viser de kommunene hvor det er lavest, respektivt høyest, andel bostøttemottakere med boutgifter over tak.

Figur 8 viser gjennomsnittleie for en 2-roms leilighet i 2013 og boutgiftstaket for én person i 2014. Den viser at mens bostøttetaket er over gjennomsnittsleien i små tettsteder, så dekker det kun 71 prosent av gjennomsnittsleien i Oslo.

**Figur 8 Gjennomsnitttleie (leiemarkedsundersøkelsen SSB) og boutgiftstak, 2014**



I tabellen under har antall mottakere med boutgifter over tak blitt fordelt etter antall husstandsmedlemmer. Av tabellen fremgår det at om lag 71 prosent av bostøttmottakere med boutgifter over tak har boutgifter som overstiger taket med 10 000 kroner eller mer. Dette innebærer at en takøkning på for eksempel 1 000 kroner per år kun medfører en marginal reduksjon av andelen husholdninger med boutgifter over tak. Effekten på takøkningen vil føre til at om lag 2 800 mottakere i det nederste intervallet vil komme under boutgiftstaket. En takøkning på 2 000 kroner vil føre til at om lag 4 200 vil komme under boutgiftstaket.

**Tabell 10 Antall mottakere med boutgifter over tak, fordelt etter husstandsmedlem, desember 2014**

| Antall husstandsmedlemmer | Totalt | 0- 5K'   | 5- 10K'  | 10- 15K' | 15- 20K' | 20- 25K' | 25- 30K' | 30- 35K' | 35- 40K' | 40K' og over |
|---------------------------|--------|----------|----------|----------|----------|----------|----------|----------|----------|--------------|
|                           |        | over tak | over tak | over tak | over tak | over tak | over tak | over tak | over tak | over tak     |
| 1                         | 54 500 | 10 600   | 8 100    | 9 500    | 7 500    | 5 500    | 4 000    | 3 100    | 1 800    | 4 400        |
| 2                         | 11 600 | 1 700    | 800      | 1 600    | 1 500    | 1 100    | 1 100    | 900      | 500      | 2 400        |
| 3                         | 6 500  | 600      | 500      | 800      | 600      | 700      | 500      | 500      | 300      | 1 900        |
| 4                         | 3 600  | 400      | 200      | 400      | 400      | 300      | 300      | 200      | 100      | 1 300        |
| ≥5                        | 3 600  | 300      | 200      | 300      | 300      | 300      | 200      | 300      | 200      | 1 500        |

### Eksempel Oslo

Statistikk for Oslo viser at andelen barnefamilier med boutgifter over tak er mellom 85 og 93 prosent avhengig av antall husholdningsmedlemmer (tabell 2.6).

**Tabell 11 Bostøttemottakere med barn i Oslo fordelt etter husstandsmedlemmer, desember 2014**

| Antall husstandsmedlemmer | Antall mottakere | Sum bostøtte i kr. | Gj.snitt bostøtte årlig i kr. | Gj.snitt boutgifter årlig i kr. | Gj.snitt inntekter årlig i kr. | Andel med boutgifter over tak |
|---------------------------|------------------|--------------------|-------------------------------|---------------------------------|--------------------------------|-------------------------------|
| <b>Totalt</b>             | <b>2 855</b>     | <b>10 873 591</b>  | <b>45 703</b>                 | <b>136 395</b>                  | <b>156 607</b>                 | <b>88 %</b>                   |
| 2                         | 724              | 2 367 656          | 39 243                        | 121 100                         | 137 425                        | 87 %                          |
| 3                         | 605              | 2 146 995          | 42 585                        | 127 957                         | 146 470                        | 85 %                          |
| 4                         | 1 103            | 4 482 716          | 48 769                        | 141 798                         | 164 278                        | 89 %                          |
| ≥ 5                       | 423              | 1 876 224          | 53 226                        | 160 551                         | 183 933                        | 93 %                          |

Av tabell 2.6 fremgår at det i Oslo er kun elleve prosent av husholdningene med barn som eier eller bor i borettslag. Av leietagere med barn er det 92 prosent som har boutgifter over tak.

**Tabell 12 Bostøttemottakere med barn i Oslo fordelt etter eieform, desember 2014**

| Antall husstandsmedlemmer | Antall mottakere | Sum bostøtte i kr. | Gj.snitt bostøtte årlig i kr. | Gj.snitt boutgifter årlig i kr. | Gj.snitt inntekter årlig i kr. | Andel med boutgifter over tak |
|---------------------------|------------------|--------------------|-------------------------------|---------------------------------|--------------------------------|-------------------------------|
| <b>Totalt</b>             | <b>2 855</b>     | <b>10 873 591</b>  | <b>45 703</b>                 | <b>136 395</b>                  | <b>156 607</b>                 | <b>88 %</b>                   |
| Eie                       | 55               | 161 439            | 35 223                        | 113 131                         | 198 703                        | 60 %                          |
| Borettslag med videre     | 272              | 752 655            | 33 205                        | 105 787                         | 199 749                        | 59 %                          |
| Leie                      | 2 528            | 9 959 497          | 47 276                        | 140 194                         | 151 049                        | 92 %                          |

På landsbasis bor 12 prosent av barnefamilier som mottar bostøtte i eieboliger.

**Tabell 13 Bostøttemottakere med barn hele landet fordelt etter eieform, desember 2014**

| Disposisjonsform      | Antall mottakere | Andel mottakere % | Gj.snittlig årlig bostøtte | Gj.snittlig årlig boutgift | Gj.snittlig årsinntekt | Andel med boutgifter over tak |
|-----------------------|------------------|-------------------|----------------------------|----------------------------|------------------------|-------------------------------|
| <b>Totalt</b>         | <b>12 156</b>    |                   | <b>3 132</b>               | <b>105 614</b>             | <b>141 095</b>         | <b>76 %</b>                   |
| Eie                   | 790              | 6                 | 2 205                      | 96 643                     | 191 019                | 72 %                          |
| Borettslag med videre | 698              | 6                 | 2 475                      | 100 682                    | 188 018                | 72 %                          |
| Leie                  | 10 668           | 88                | 3 243                      | 106 601                    | 134 328                | 76 %                          |

### Effekt av takøkning for sosialhjelpsmottakere

I 2013 var det 120 775 personer som mottok økonomisk sosialhjelp i Norge. Økonomisk sosialhjelp er en rettighet for personer uten mulighet til å forsørge seg selv. Noen får supplerende sosialhjelp ved siden av arbeidsinntekt/trygdeytelser, mens andre har sosialhjelp som hovedinntektskilde (49 152 personer i 2013). NAV-rapporten «Fattigdom og levekår i Norge – Status 2013» viser at totalt 64 prosent av sosialhjelpsmottakerne også mottar bostøtte, og at åtte av ti langtidsmottakere av sosialhjelp får bostøtte i tillegg.

Utmålingsprosenten til bostøtten er 71,9 prosent av husleien/boutgiftene i ordinær bolig og 76,8 prosent i kommunal utleiebolig, hvilket innebærer at for mange sosialhjelpsmottakere må kommunene i tillegg til den veiledende livsoppholdssatsen for sosialhjelp og den statlige bostøtten gi ekstra

sosialhjelp til boligformål. Noen kommuner har kommunal bostøtte, mens andre dekker utgiften gjennom ordinær sosialhjelp.

Ifølge «Fattigdom og levekår i Norge – Status 2013» opplever noen av Navs fylkeskontor at mangel på bolig og høye priser øker presset på sosialbudsjettet i kommunene, noe som igjen kan føre til innstramminger i det samme sosialbudsjettet.

Sosialhjelpen er innrettet slik at mottager har en veiledende sats som han/hun/familien skal leve for etter at ordinære utgifter (bla boutgifter) er betalt. Dette innebærer at en økning i boutgiftstakene ikke vil medføre en økning i disponibel inntekt, men kun en utgifts overføring fra kommune til stat.

### **Endring av egenandel vs. økning av boutgiftstak. Forskjell i effekter ulike inntektsgrupper mm. Prinsippdiskusjon**

#### *Egenandel*

En regulering av minste egenandel får effekter for alle bostøttemottagere og påvirke maksinntekt før bostøtte. Denne parameter er den eneste som får effekt for husholdninger med lave inntekter, dvs. de som ligger under 90 000 kroner i dagens system og som har boutgifter under boutgiftstaket. Historisk har minste egenandel blitt regulert med hensyn til minstepensjon, og innslagspunktet for opptrapping av egenandel har startet med inntekter over minstepensjon. En fordel med dette systemet var at minstepensjonistenes bostøtte ikke ble redusert ved en økning av minstepensjonene. I dagens system er marginaleffekten av en økning av minstepensjonen stor med hensyn på bostøtten, og maksinntekten ligger ikke langt over minstepensjonen.

#### *Boutgiftstak*

En økning av boutgiftstakene får effekt for alle med boutgifter over tak. Men de siste årenes generelle og små takøkninger får relativt liten effekt på bostøtten og på økning av inntektsgrensene. Effekten på andelen bostøttemottakere med boutgifter over tak blir også liten (jf. tabell 11 over der andelen på boutgifter over tak framgår). Økninger av takene bør ideelt sett holde takt med utviklingen i boutgifter. For husholdninger som har boutgifter over tak, fungerer bostøtten som ett inntektstillegg som påvirker boligkonsumet på samme måte som andre inntektsøkninger. Effekten på boligkonsumet blir dermed liten.